

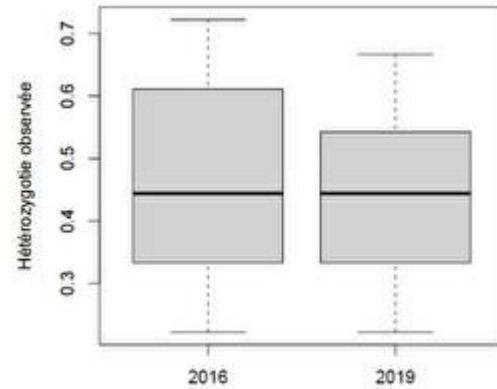
Newsletter du Groupe Tétrás Jura

Janvier 2023



La génétique historique au service des oiseaux

Depuis 2015 des analyses génétiques sont menées pour mieux comprendre les enjeux de conservation de la population de Grand tétras dans le massif jurassien. Ce travail s'inscrit dans une démarche multipartenariale réunissant PNRHJ, RNNHCJ, GTJ et Université de Fribourg). Tous les massifs accueillant l'espèce n'ont pas encore été parcourus mais les auteurs de l'étude (Gwenaël Jacob et Francesco Foletti de l'Université de Fribourg) indique :



« le déclin démographique de la population jurassienne de Grand tétras s'est accompagné d'une baisse rapide de l'hétérozygotie et que ce phénomène est accentué dans les populations périphériques. Ces signes ont été identifiés comme signes précurseur d'un déclin rapide des populations et d'un risque accru d'extinction à court-moyen terme (10 ans) ».

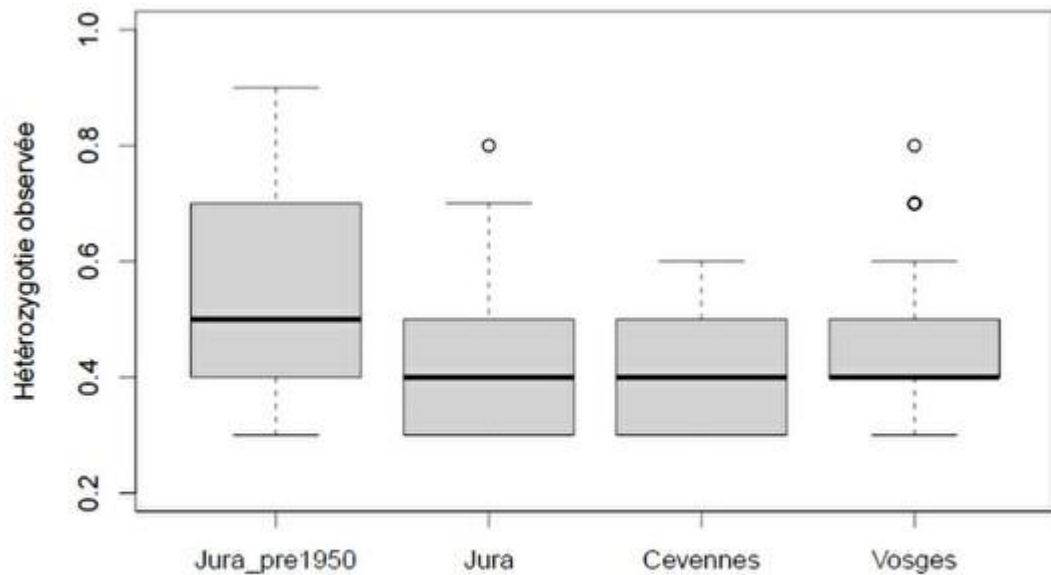
En outre, l'analyse plus fine des résultats concernant une place de chant a montré que les individus étaient plus apparentés entre 2016 et 2019.

Quel peut-être l'impact sur la population ?

Il est compliqué de mesurer l'impact de la dépression de consanguinité sur une population sauvage. Il faudrait par exemple pouvoir comparer le taux de fécondation des oeufs ou le poids des individus. Autant de manipulations impossibles sur des espèces sauvages. Pour autant, des travaux menés sur des galliformes domestiques ont démontré que les individus les plus hétérozygotes (donc les moins apparentés) sont moins sensibles aux parasites intestinaux et que les jeunes ont de meilleures chances de survie.

Quelle était la situation avant 1950 ?

Afin de mieux comprendre ce phénomène nous avons cherché à savoir si par le passé, les individus présentaient déjà une consanguinité marquée. Pour répondre à cette question un appel a été lancé en 2020 pour collecter des échantillons d'oiseaux naturalisés avant 1974. Grâce à vous nous avons pu collecter 46 échantillons. Toutes les analyses n'ont pas été couronnées de succès mais 16 individus ont pu être génotypés correctement. Gwenaël Jacob (Université de Fribourg) cherche à améliorer ce résultat. L'individu le plus ancien a été tué dans la forêt des Moidons (400 mètres d'altitude dans le département du Jura) en 1911 ! Et presque toute la chaîne jurassienne a pu être couverte par ces analyses. Ce travail de collecte a donc été une réussite et nous vous remercions vivement d'y avoir contribué.



Dans le Jura, on observe une diminution du taux moyen d'hétérozygotie des individus entre 1950 et 2015.

Le graphique ci-dessus montre une dégradation très nette de la diversité génétique entre le 20ème et le 21ème siècle. Pour autant il est impossible d'imputer le déclin actuelle de la population à cet unique facteur. En effet, cette situation est plus une conséquence liée à l'impact des autres facteurs ayant provoqué la baisse des populations. Ce taux de consanguinité, trop élevé, peut contraindre la capacité de la population à réagir favorablement à des mesures de conservation. Dès lors, l'apport de "sang neuf" pourrait être d'un grand secours pour la population jurassienne. Cette information va désormais nous aider dans nos réflexions et dans nos actions afin d'améliorer la connectivité entre les populations du massif jurassien et nos voisins proches.

Pour plus d'informations sur le sujet vous pouvez contacter [Alexandra](#).

Restor'Tétras



Fin d'un projet ambitieux de restauration des habitats

Dans le cadre d'un appel à projet le Parc Naturel Régional du Haut Jura et le GTJ ont proposé une initiative visant à restaurer les habitats du Grand tétras dans les départements du Jura et du Doubs. Grâce à des financements complémentaires de la région Bourgogne Franche-Comté et des conseils départementaux du Jura et du Doubs, 60 hectares de forêt répartis sur six massifs ont pu être améliorés (Travaux réalisés par les ouvriers de l'ONF). L'objectif principal était de lutter contre l'envahissement du hêtre pour privilégier le développement des herbacées et des myrtilliers très recherchés par les oiseaux adultes et les juvéniles.

Par ailleurs, cette action profite à toute l'avifaune en favorisant la mosaïque des habitats et en évitant la fermeture du sous-étage forestier.

Des chantiers participatifs pour sensibiliser les propriétaires forestiers privés

Dans le cadre de ce projet le GTJ a organisé quatre chantiers participatifs. Ces journées, destinées en premier lieu aux propriétaires privés avaient pour but de montrer l'importance des travaux forestiers pour la préservation des habitats à Grand tétras mais aussi pour la forêt. Avec l'aide de la Société forestière (propriétaire des parcelles sur lesquelles les journées ont eu lieu) et de l'ADEFOR, quelques dix bénévoles et propriétaires ont oeuvré et discuté autour des jeunes hêtres... ou d'un petit café ! Bien que la participation des propriétaires a été relativement faible, les retours ont été très positifs et nous poursuivons dans cette voie.

Un suivi à moyen terme des zones travaillées est envisagé à partir de l'été 2024 : Comment les oiseaux utilisent-ils ces nouvelles zones ? à quelle vitesse le myrtilier se développe-t-il ?... Autant de questions qui alimenteront nos réflexions et les futurs chantiers.



Pour plus d'informations

Le PNRHJ a publié sur sa page Facebook une vidéo prise par un piège photographique (installé dans le cadre du projet pour le suivi en image des chantiers). Vous pouvez la retrouver en suivant ce [lien](#). Vous pouvez également consulter le site du [PNRHJ](#) pour plus de détails sur le projet Restor'tétras.

Une étude pour mesurer la fréquentation hors-piste



Depuis le début des années 2000 et l'essor de la raquette à neige puis du ski nordique, le GTJ tente d'évaluer la fréquentation hors-piste dans les forêts d'altitude. En 2023 une nouvelle approche sera testée sur le massif de Champfromier.

Le dérangement du Grand tétras et de la faune en générale questionne de plus en plus les gestionnaires des espaces naturels. La période post-covid et les épisodes de canicules en 2023 ont encore accéléré ce phénomène, en croissance constante depuis plusieurs années. Il n'existe cependant pas de méthode pour décrire et quantifier la fréquentation humaine (totale et hors-piste) dans les forêts d'altitude. Celle utilisée jusqu'à présent par le GTJ a certes donné des résultats intéressants, mais son manque de robustesse scientifique nous a amené à l'améliorer.

À la lumière de nombreux échanges et avec l'aide de nos partenaires techniques et scientifiques, nous avons décidé de tester un nouveau protocole reposant sur un nombre important de pièges photo disposés de manière aléatoire dans le massif de Champfromier (01). La forte densité de ces pièges nous permettra de tester la fiabilité de la méthode et surtout sa capacité à décrire précisément la fréquentation, en particulier hors-piste, au cours de chacune des saisons. En effet l'objectif de cette étude n'est plus seulement de se concentrer sur la période la plus sensible, mais également d'objectiver la fréquentation en toute saison.

Cette approche "quantitative" sera doublée d'une approche "qualitative" avec la mise en oeuvre d'un travail d'enquête mené par un ou une stagiaire en sociologie. À l'issue

de cette phase de test, la méthode sera évaluée et probablement améliorée avant de pouvoir être déployée sur d'autres massifs forestiers.

Plus d'informations auprès [d'Alexandra](#)

Communiquer sur les APPB "forêts d'altitude"



Mais que fait donc Emma sur cette table ?

Le GTJ est chargé de développer les outils de communication visant à améliorer le respect des APPB forêts d'altitude. Il ne s'agit pas uniquement de poser des panneaux en forêt, il faut aussi les entretenir, surveiller qu'ils n'aient pas été endommagés, etc... Il est également nécessaire de sensibiliser et informer les visiteurs avant leur sortie.

Le prochain numéro de l'Instant Sylve abordera ce sujet complexe à vulgariser tant le texte de l'APPB regorge de subtilités... Mais cela ne nous dit toujours pas pourquoi Emma s'est perchée sur cette table !

Elle prépare simplement le tournage du prochain Instant Sylve qui prendra la forme d'un "Draw my life", autrement dit, une série de dessins illustrant les explications de Marjolaine... et comme Emma est illustratrice elle se fait une joie de participer à cette nouvelle aventure. Résultats en ligne dans quelques jours sur la [chaîne You Tube](#) du GTJ.

À vos agendas 2023

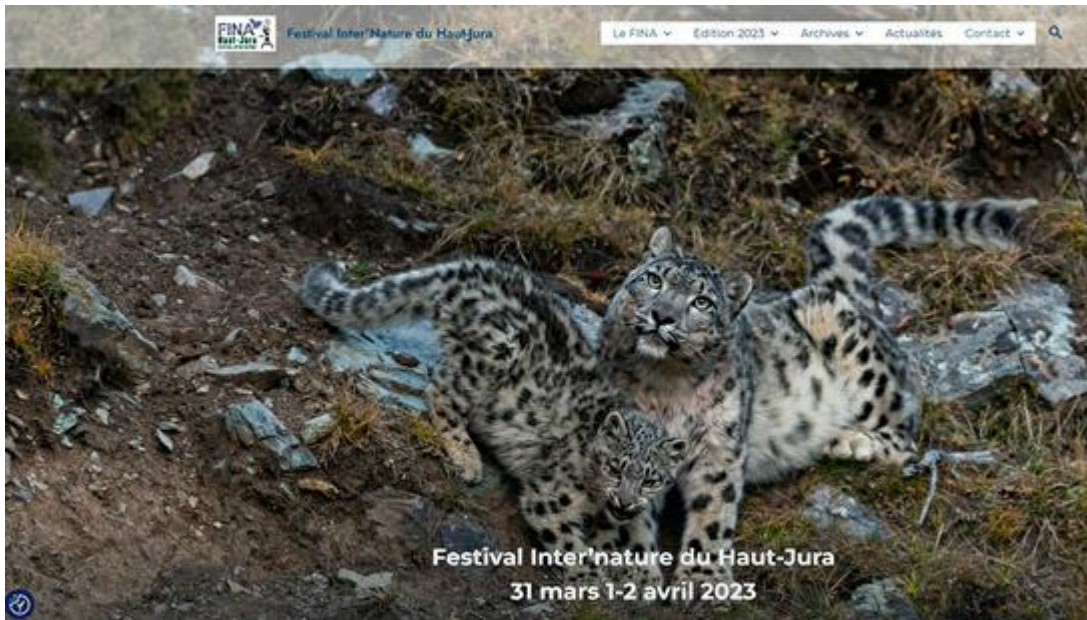


Conférence café

Le 19 janvier à 20h aux Fins (Doubs), Alexandra animera une conférence-café sur la Gélinotte des bois organisée par la Maison Familiale Rurale des Fins. Elle présentera cette espèce encore souvent méconnue du grand public et des amoureux de la forêt.

Fête du nordique

Si vous aimez le ski, les balades en raquettes, la luge ou tout simplement les magnifiques paysages enneigés (ou non...), réservez la date du 22 janvier pour vous rendre à la fête à la Fête du Nordique de **Mijoux**. Le Groupe Tétràs Jura participera à cet événement aux côtés d'autres acteurs de l'environnement, comme le Centre Permanent d'Initiatives pour l'Environnement (CPIE) du Haut-Jura, la Réserve Naturelle Nationale de la Haute Chaîne du Jura et le Parc Naturel Régional du Haut Jura. Vous retrouverez également le photographe Julien Arbez, amoureux des hermines et des myrtilles et de multiples passionnés et animations autour des sports d'hiver ! Plus d'informations auprès de [Marjolaine](#). *(qui aurait d'ailleurs besoin d'un coup de main pour tenir notre stand)*



FINA 2023

Le Festival Inter'Nature du Haut-Jura se déroulera du **31 mars au 2 avril 2023 à St Claude** (Jura). Le Groupe Tétrás Jura participera activement à cette édition dès le vendredi avec une animation pour les scolaires puis le samedi et le dimanche avec une conférence et un stand "association". N'hésitez pas à vous faire connaître auprès de [Marjolaine](#) pour lui donner un coup de main, ou venez simplement venir profiter des magnifiques expositions proposées par l'équipe organisatrice. Pour découvrir le programme complet du FINA c'est [ici](#).

Vie associative

Cotisations 2023

Vous pouvez désormais **renouveler votre adhésion** au Groupe Tétrás Jura.

Les tarifs sont inchangés :

- 15 € pour une adhésion individuelle
- 20€ pour une famille
- 30 € pour une association.

Plusieurs méthodes de paiement sont possibles :

- Par chèque à l'ordre du GTJ (9 impasse du tacon 39370 Les Bouchoux)

- Via [Asso Connect](#) pour un paiement en ligne.

Les dons sont également possibles et toujours déductibles de vos impôts à hauteur de 66 %, pensez-y !

Dans l'équipe

Quand il n'est pas en montagne Vincent Gardet adore faire des statistiques ! Il retrouve l'équipe après une pause strasbourgeoise au sein de l'association ODONAT. Nous sommes heureux de le compter à nouveau parmi nous et ce jusqu'à la fin de l'année 2023. Il travaillera sur les nouvelles images LiDAR qui seront mises à disposition par l'IGN et donnera volontiers des coups de main sur le terrain ou pour participer aux animations.

Bon retour Vincent !



Alexis Nouhaillat était un artiste engagé parti bien trop tôt. Sa famille continue à faire vivre son oeuvre et nous sommes heureux d'illustrer nos voeux 2023 avec cette magnifique aquarelle.

Cap sur 2023 !

Léo, Marjolaine, Vincent et Emma se joignent à moi pour vous souhaiter une belle et heureuse année 2023 pleine d'énergie. C'est aussi l'occasion pour nous de vous remercier de votre fidélité à l'association. 2023 sera riche de nouveaux projets en faveur des Tétraoïnés dans le massif jurassien. Nous compterons sur vous pour nous aider à les accomplir !

Alexandra

Nos financeurs en 2023



Contact

Groupe Tétrás Jura - 9 impasse du Tacon - 39370 Les bouchoux

contact@groupe-tetras-jura.org ou
03.84.41.13.20



*Vous recevez cet email en raison de votre inscription à la liste de diffusion de
GROUPE TETRAS JURA.*

[Je ne souhaite plus recevoir ces emails](#)

Voir le mail dans votre navigateur

Copyright © 2023 Groupe Tétrás Jura

Le Grand Tétrás, 9 impasse du Tacon , Lot. des Couloirs, 39370 LES BOUCHOUX, France