

# Traces et indices des tétraonidés jurassiens



## RECONNAÎTRE LE GRAND TÉTRAS...

### MÂLE

- plumage noir avec des reflets bleu-vert sur le plastron
- tâche blanche au niveau de l'épaule
- bec blanchâtre assez épais
- sourcils rouges plus développés chez le mâle

85 à 110 cm de long  
100 à 125 cm d'envergure  
2,5 à 4,5 kg



### FEMELLE

- plumage roux, barré de blanc et noir sur le ventre et les flancs
- bec gris-noir

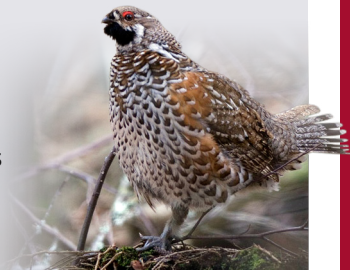
55 à 70 cm de long  
85 à 105 cm d'envergure  
1,5 à 2,5 kg



## ...ET LA GÉLINOTTE DES BOIS

### MÂLE

- gorge noire bordée d'un liseré blanc
- huppe érectile plus développée que la femelle
- couleurs du plumage vives avec des flancs roux
- sourcils rouges plus développés chez le mâle



### FEMELLE

- gorge pâle moucheté de brun
- couleurs du plumage moins contrastées que le mâle



35 à 37 cm de long  
48 à 54 cm d'envergure  
350 à 450 g



Grand tétras  
(poule et coq)

Gélinotte  
des bois

# DES CROTTES ET DES SAISONS

Les crottes des tétraonidés sont généralement arquées et cylindriques. En fonction des saisons et de la nourriture ingérée, elles se composent de débris de végétaux différents que l'on peut aisément reconnaître.

## TAILLE DES CROTTES

<b>Grand tétras (coq) :</b>	4 à 5 cm de long 10 à 12 mm de diamètre
<b>Grand tétras (poule) :</b>	3 à 4 cm de long 7 à 8 mm de diamètre
<b>Gélinotte des bois :</b>	2,5 cm de long 6 mm de diamètre

**Hiver** : brunes assez sombres, de couleur homogène même à l'intérieur. On retrouve les aiguilles de sapin non digérées.

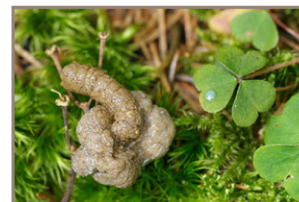
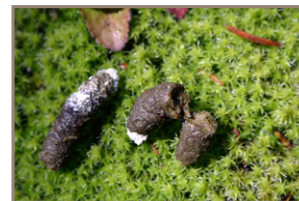
**Printemps** : plus molle que les crottes d'hiver, elles se reconnaissent par une extrémité blanchâtre (urée). Les aiguilles de sapin laissent la place aux écailles des bourgeons de hêtre.

**Été / automne** : verdâtres, parfois violacées à cause de la quantité importante de myrtille consommée, leurs formes varient de l'arquée typique à un petit amas. Elles se composent principalement de graines (fleurs et fruits) et de fragments de végétaux.

GRAND TÉTRAS



GÉLINOTTE DES BOIS



*De haut en bas : crottes d'hiver, de printemps et d'été*

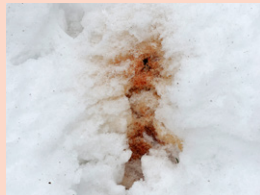
Les fientes cæcales sont émises le matin avant de quitter le perchoir nocturne. Verdâtres chez le grand tétras, elles sont généralement plus brunâtres chez la gélinotte.



*Fiente caecale grand tétras*

### ⊗ RISQUE DE CONFUSION

Le marquage territorial du lièvre peut prêter à confusion : l'urine du lièvre est brune.



*Fiente cæcale de la  
gélinotte des bois*

## UN ÉPAIS MANTEAU

Les plumes du corps des tétraonidés sont dotées d'une plume double appelée hyporachis qui leur permet de résister à des températures négatives.

La période de mue, en été, est généralement la meilleure pour trouver des plumes.



*Plumes de grand tétras poule ▲  
et mâle ▼*



*Plumes de gélinotte ▲ ▼*



### ⊗ RISQUE DE CONFUSION

Certains rapaces nocturnes et gallinacés (faisan, perdrix...) possèdent également cette double plume.

## DES MARCHEURS INVÉTÉRÉS

Les traces de pas de coq sont en forme de croix et la piste donne l'aspect d'une ligne sinueuse.

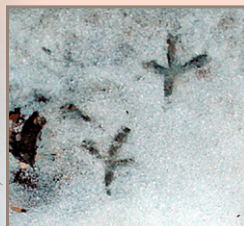
### ⊗ RISQUE DE CONFUSION

Avec la gélinothe des bois :

- Bécasse des bois : 5 cm de long, les doigts sont plus fins, l'ongle plus long et le doigt médian « tordu ».
- Pigeon ramier : 6 cm de long, pouce assez long et doigts plus larges.

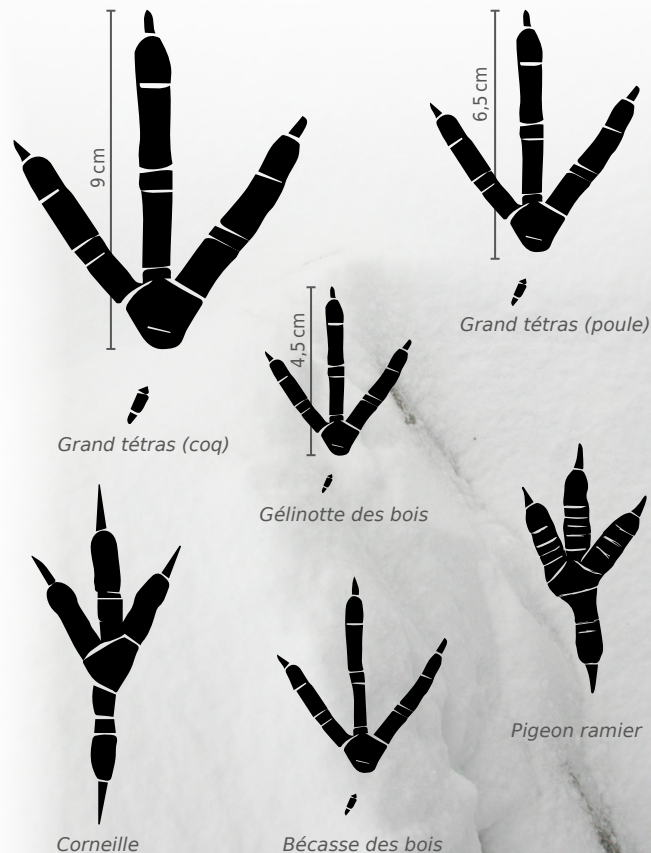


Traces de bécasse



Traces de pigeon

## EMPREINTES À L'ÉCHELLE 1/2



⚠ Les traces dans la neige mesurent 1 à 2 cm de plus.

## UN ABRIS DE FORTUNE

En cas de fortes précipitations neigeuses, la gélinotte des bois creuse des igloos dans la poudreuse. La température à l'intérieur de la cavité est plus clémente. Elle en sortira en transperçant la cavité. En fonction de la durée qu'elle passe dans l'igloo, on peut retrouver jusqu'à 70 crottes ! Ce comportement est très rare chez le grand tétras à nos latitudes.



*Un amas serré de crottules découvert à la fonte des neiges au milieu d'une clairière indique l'emplacement d'un igloo.*

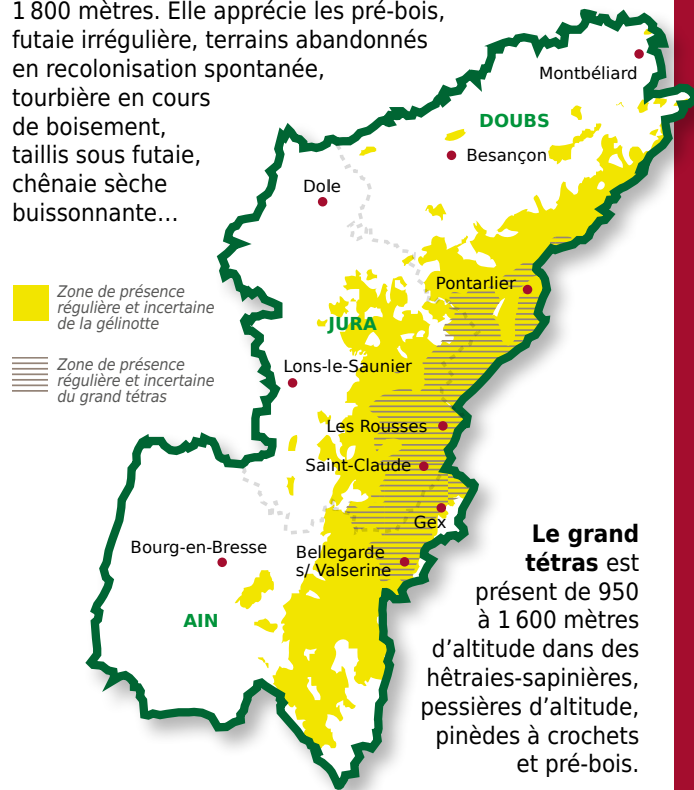
## UN BAIN DE POUSSIÈRE

En période sèche, les tétraonidés prennent des bains de poussière. Dans du sable ou de la terre, au pied d'un épicéa ou derrière un rocher, cette activité a une fonction antiparasitaire et d'entretien du plumage. On retrouve assez souvent des plumes dans les cuvettes.



### PROBABILITÉS DE DÉTECTIONS

**La gélinotte** est présente entre 600 et 1 800 mètres. Elle apprécie les pré-bois, futaie irrégulière, terrains abandonnés en recolonisation spontanée, tourbière en cours de boisement, taillis sous futaie, chênaie sèche buissonnante...



EN CAS DE DOUTE,  
N'HÉSITEZ PAS À NOUS CONTACTER !



**Le Groupe Tétrás Jura** est une association de loi 1901 créée en 1991 par un groupe de naturalistes se préoccupant du sort des tétraonidés jurassiens en régression. Il rassemble des personnes et des organismes partageant un amour commun pour ces deux espèces.

### UN RÉSEAU D'OBSERVATEURS !

Pour défendre au mieux les intérêts des tétraonidés jurassiens, le GTJ et l'ONCFS centralisent toutes les observations de terrain grâce à des fiches de contact disponible sur notre site internet. Chaque observation est un nouvel indice !



### Plus d'informations :

Groupe Tétrás Jura  
9 impasse du Tacon,  
39370 Les Bouchoux  
03 84 41 13 20  
[www.groupe-tetras-jura.org](http://www.groupe-tetras-jura.org)

Nous remercions nos partenaires pour nous avoir soutenu dans la réalisation de cette plaquette.

